

# beurer

## MN9X



<b>CS</b> Multigroomer	
Návod k použití .....	4
<b>SK</b> Multifunkčný zastrihávač	
Návod na použitie .....	12

CE







Tento návod k použití si pečlivě prostudujte. Dodržujte varovné a bezpečnostní pokyny. Návod k použití uschovejte pro pozdější použití. Zajistěte, aby návod k použití byl přístupný jiným uživatelům. Při předání přístroje předejte i tento návod k použití.

## ▲ VAROVÁNÍ

- Příklad je určen pouze pro použití v domácím/soukromém prostředí, ne v komerční oblasti.
- Tento přístroj mohou používat děti starší 8 let i osoby se sníženými fyzickými, smyslovými či mentálními schopnostmi nebo s nedostatkem zkušeností a znalostí, pokud jsou pod dohledem nebo byly poučeny ohledně bezpečného používání přístroje a chápou z toho vyplývající rizika.
- Děti si s přístrojem nesmějí hrát.
- Čištění a uživatelskou údržbu nesmějí provádět děti bez dohledu.
- V žádném případě nesmíte přístroj otvírat nebo opravovat, jinak již nelze zaručit jeho správné fungování. V případě nedodržení těchto pokynů záruka zaniká.
- Strojek je nutné při čištění vodou odpojit od přírodního vedení.

- Pokud přístroj používáte v koupelně, je po použití potřeba vytáhnout zástrčku ze zásuvky, protože blízkost vody představuje riziko, i když je přístroj vypnutý.
- Pokud je síťový přívodní kabel tohoto přístroje poškozen, je třeba zajistit jeho výměnu u výrobce nebo v jeho zákaznickém servisu nebo u podobně kvalifikované osoby, aby se zabránilo nebezpečí.
- Jako ochranu navíc doporučujeme v proudovém obvodu koupelny instalovat proudový chránič RCD s měřeným spouštěcím proudem pod 30 mA. Více informací obdržíte u místního specializovaného prodejce elektroinstalačního materiálu.

# OBSAH

1. Obsah balení .....	6	7.4 Přesný zastříhovač chloupků ....	10
2. Vysvětlení symbolů.....	6	7.5 Bodygroomer .....	10
3. Použití v souladu s určením.....	7	8. Čištění a údržba .....	10
4. Varovné a bezpečnostní pokyny.....	7	8.1 Čištění přístroje.....	10
5. Popis přístroje.....	9	8.2 Mazání zastříhovače vousů a zastříhovače vlasů .....	11
6. Uvedení do provozu .....	9	9. Příslušenství a náhradní díly .....	11
7. Použití.....	9	10. Likvidace .....	11
7.1 Zastříhovač vousů.....	9	11. Technické údaje.....	11
7.2 Zastříhovač vlasů.....	10	12. Záruka .....	11
7.3 Zastříhovač chloupků v nose a v uších .....	10		

## 1. OBSAH BALENÍ

Zkontrolujte, zda je obsah balení uložen v neporušeném obalu a zda je kompletní. Před použitím se ujistěte, zda přístroj a jeho příslušenství nevykazují žádná viditelná poškození a zda jsou odstraněny veškeré obaly. V případě pochybností přístroj nepoužívejte a obraťte se na prodejce nebo na uvedenou adresu zákaznického servisu.

- 1 ruční přístroj
- 1 zastříhovač vousů
- 1 zastříhovač vlasů
- 1 bodygroomer
- 1 přesný zastříhovač chloupků
- 1 zastříhovač chloupků v nose a v uších
- 2 hřebenové nástavce pro zastříhovač vousů (3–7/8–12 mm)
- 4 hřebenové nástavce pro zastříhovač vlasů (3–12 mm)
- 1 pevné pouzdro
- 1 štěteček na čištění
- 1 olej pro stříhací strojek
- 1 nabíjecí kabel

## 2. VYSVĚTLENÍ SYMBOLŮ

Na přístroji, v návodu k použití, na obalu a typovém štítku přístroje jsou použity následující symboly:

### NEBEZPEČÍ

Označuje bezprostředně hrozící nebezpečí. Pokud mu nezabráníte, dojde ke smrti nebo závažným zraněním.

### VAROVÁNÍ

Označuje možné hrozící nebezpečí. Pokud mu nezabráníte, může dojít ke smrti nebo závažným zraněním.

### POZOR

Označuje možné hrozící nebezpečí. Pokud mu nezabráníte, může dojít k lehkým nebo drobným poraněním.

### UPOZORNĚNÍ

Označuje potenciálně škodlivou situaci. Pokud se jí nevyhnete, může dojít k poškození přístroje nebo předmětů v okolí.



#### Informace o výrobku

Upozornění na důležité informace







Přečtěte si pokyny



Výrobce



Značka posuzování shody pro  
Velkou Británii

	Likvidace podle směrnice o odpadních elektrických a elektronických zařízeních (OEEZ)
	Baterie s obsahem škodlivých látek nepatří do domovního odpadu
	Značka pro identifikaci obalového materiálu. A = zkratka materiálu, B = číslo materiálu: 1–7 = plasty, 20–22 = papír a lepenka
	<b>Označení CE</b> Tento výrobek splňuje požadavky platných evropských a vnitrostátních směrnic.
	Součásti obalu roztřídte a zlikvidujte je v souladu s místními předpisy.
	Produkt a součásti obalu roztřídte a zlikvidujte je v souladu s místními předpisy.
	Výrobky prokazatelně odpovídají technickým předpisům EEU
	Vhodné pro použití v koupelně a ve vaně
	Ochrana před účinky způsobenými dočasným ponořením do vody.
	Symbol dovozce
	<b>Stejnosměrný proud</b> Přístroj je vhodný pouze pro stejnosměrný proud

### 3. POUŽITÍ V SOULADU S URČENÍM

Přístroj je určen výhradně ke stříhání a zastřihování lidských chloupků na obličeji a těle. Přístroj nepoužívejte na zvířatech nebo na předmětech!

Tento přístroj se smí používat pouze k účelu, ke kterému byl vytvořen, a způsobem uvedeným v tomto návodu. Jakékoliv neodborné použití může být nebezpečné. Výrobce neručí za škody vzniklé nesprávným nebo nevhodným používáním.

### 4. VAROVNÉ A BEZPEČNOSTNÍ POKYNY

#### **VAROVÁNÍ**

**Předcházejte možným úrazům a přístroj nepoužívejte v níže uvedených případech:**

- Nebezpečí udušení obalovým materiálem! Obalový materiál udržujte mimo dosah dětí.
- Před použitím zkontrolujte, zda přístroj a jeho příslušenství nevykazují žádná viditelná poškození. V případě pochybností přístroj nepoužívejte a obraťte se na prodejce nebo na uvedenou adresu zákaznického servisu.
- Síťový adaptér chraňte před kontaktem s vodou.
- Pokud vám přístroj spadne nebo dojde k jeho poškození následkem pádu, nelze ho již dál používat. Nebezpečí úrazu elektrickým proudem nebo jiného poranění!
- Nebezpečí úrazu elektrickým proudem! Při viditelném poškození přístroje, příslušenství nebo síťového adaptéru přístroj v případě pochybností nepoužívejte a obraťte se na prodejce nebo zákaznický servis. Adresy servisních středisek jsou uvedeny v návodu.
- Nebezpečí úrazu! Nepoužívejte přístroj, je-li nerezový břit poškozený, protože by mohl mít ostré hrany.

- V koupelně nepoužívejte žádné prodlužovací kabely, abyste v nouzovém případě mohli rychle dosáhnout na síťový adaptér.
- Používejte pouze originální hřebenové nástavce.

## **VAROVÁNÍ**

**Předcházejte možným úrazům a dodržujte tyto zásady:**

- Nepoužívejte přístroj, pokud máte obličej spálený od slunce, otevřené nebo řezné rány či ekzém.
- Při nasazování nebo výměně hřebenového nástavce vypněte přístroj.
- Nebezpečí požáru! Dávejte pozor na to, aby v blízkosti přístroje nebyly žádné lehce zápalné kapaliny.
- Před použitím přístroje odstraňte veškerý obalový materiál.
- Síťový kabel položte tak, aby o něj nikdo nemohl zakopnout.
- Přístroj zapojte pouze do zásuvky s napětím uvedeným na typovém štítku.
- Používejte přístroj jen v souladu s údaji na typovém štítku.
- Přívodní kabel vytahujte ze zásuvky pouze v místě síťového adaptéru.
- Během provozu nenechávejte přístroj bez dozoru.
- Přístroj po každém použití vypněte.
- Po každém nabití vytáhněte síťový adaptér ze zásuvky.

## **Pokyny pro zacházení s olejem pro stříhací strojky**

- Olej pro stříhací strojky může být při požití škodlivý nebo smrtelný. Při požití nevolávejte zvracení – okamžitě vyhledejte lékaře.
- Pokud se olej pro stříhací strojky dostane do kontaktu s očima nebo ústy, vypláchněte postižené místo dostatečným množstvím vody. Pokud podráždění přetrvává, okamžitě vyhledejte lékařskou pomoc.

## **UPOZORNĚNÍ**

- Přístroj a příslušenství chraňte před nárazy, vlhkostí, nečistotami, silnými teplotními výkyvy a přímým slunečním zářením.
- Používejte, nabíjejte nebo uchovávejte přístroj pouze při teplotách -10 °C až +40 °C.

## **Pokyny pro zacházení s bateriemi**

### **VAROVÁNÍ**

- Baterie se nesmí rozebírat, otvírat nebo drtit. Baterii nikdy nevystavujte mechanickým nárazům.
- Pokud by se tekutina z článku baterie dostala do kontaktu s pokožkou nebo očima, opláchněte postižené místo vodou a vyhledejte lékaře.
- **Nebezpečí výbuchu!** Baterie nevhazujte do ohně.
- Baterie chraňte před nadměrným teplem, horkem a slunečním zářením.
- Pokud by byly baterie vystaveny extrémně vysokým teplotám nebo extrémně nízkému tlaku vzduchu, mohlo by to způsobit výbuch nebo únik hořlavých kapalin a plynů.

### **POZOR**

- Před použitím baterii nabijte. K tomu vždy používejte správnou nabíječku. Zabraňte trvalému nabíjení.

## **UPOZORNĚNÍ**

- Po delším skladování může být nutné baterii několikrát nabít a vybit, aby bylo dosaženo maximálního výkonu.



## 5. POPIS PŘÍSTROJE

Příslušné nákresy jsou zobrazeny na straně 3.

- 1 Zastříhovač vousů
- 2 2 hřebenové nástavce pro zastříhovač vousů (3–7/8–12 mm)
- 3 Zastříhovač vlasů
- 4 4 hřebenové nástavce pro zastříhovač vlasů (3–12 mm)
- 5 Zastříhovač chloupků v nose a v uších
- 6 Přesný zastříhovač chloupků
- 7 Bodygroomer
- 8 2stupňové jemné nastavení: 0,8 a 1,2 mm
- 9 Vypínač
- 10 LED displej s ukazatelem stavu baterie v % a kontrolkou nabíjení
- 11 Připojovací zdířka
- 12 Pevné pouzdro
- 13 Nabíjecí USB kabel
- 14 Olej pro stříhací strojky
- 15 Štětceček na čištění

## 6. UVEDENÍ DO PROVOZU

Před prvním použitím přístroje musíte baterii plně nabít, což trvá zhruba 90 minut. Plně nabitý přístroj pak pracuje cca 90 minut.

Pokud je životnost baterie nižší než 20 %, na LED displeji **10** se zobrazí „Lo“ pro „Low“ a ukazatel začne blikat.

1. Připojte nabíjecí USB kabel **13** do zásuvky **11** a síťového adaptéru (není součástí dodávky). K nabíjení přístroje použijte výhradně síťový adaptér třídy ochrany 2 (**II**), který je schválen pro použití s domácími

spotřebiči a na výstupu odpovídá bezpečnostnímu nízkému napětí 5 V a max. 1 A.

2. Síťový adaptér zapojte do vhodné zásuvky. Na LED displeji **10** se zobrazuje aktuální stav baterie v % a bliká kontrolka nabíjení.
3. Jakmile se na LED displeji **10** zobrazí „100 %“ a symbol nabíjení svítí trvale, je baterie plně nabitá. Přístroj je nyní připraven k provozu.

## 7. POUŽITÍ

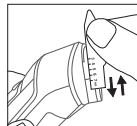
### 7.1 Zastříhovač vousů

1. Nasadte zastříhovač vousů **1** shora na přístroj tak, aby pevně zaklapl. Zastříhovač vousů **1** vyjmete tak, že ho vytlačíte palcem nahoru.



2. V případě potřeby vyberte jeden ze dvou hřebenových nástavců **2** a nasadte ho na zastříhovač vousů. Dbejte na to, aby hřebenový nástavec viditelně a slyšitelně zaklapl do správné polohy. Při výběru hřebenového nástavce doporučujeme začínat nejdříve s vyššími délkami stříhu, abyste se pak postupně propracovali k požadované délce.

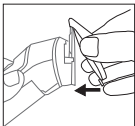
3. Chcete-li nastavit délku stříhu, posuňte hřebenový nástavec **2** nahoru nebo dolů.



4. Přístroj zapnete posunutím vypínače **9** nahoru. LED displej **10** se rozsvítí.
5. Po použití přístroj vypnete posunutím vypínače **9** dolů. LED displej **10** zhasne.

## 7.2 Zastříhovač vlasů

1. Nasadte zastříhovač vlasů **3** shora na přístroj tak, aby pevně zaklapl. Zastříhovač vlasů **3** vyjmete tak, že ho vytlačíte palcem nahoru.
2. V případě potřeby vyberte jeden ze čtyř hřebenových nástavců **4** a nasadte ho na zastříhovač vlasů. Dbejte na to, aby hřebenový nástavec viditelně a slyšitelně zaklapl do správné polohy. Při výběru hřebenového nástavce doporučujeme začínat nejdříve s vyššími délkami střihu, abyste se pak postupně propracovali k požadované délce.
3. Přístroj zapnete posunutím vypínače **9** nahoru. LED displej **10** se rozsvítí.
4. Přejíždějte přístrojem pomalu přes vlasy. Dbejte na to, aby hřebenový nástavec doléhal k hlavě co nejvíce naplocho. Stříhejte vždy jen drobné partie. Stříhejte chloupky proti směru růstu. Pokud vlasy rostou různými směry, pohybujte přístrojem také v několika směrech.
5. Po použití přístroj vypnete posunutím vypínače **9** dolů. LED displej **10** zhasne.



## 7.3 Zastříhovač chloupků v nose a v uších

1. Nasadte zastříhovač chloupků v nose a v uších **5** shora na přístroj tak, aby viditelně a slyšitelně zaklapl do správné polohy.
2. Přístroj zapnete posunutím vypínače **9** nahoru. LED displej **10** se rozsvítí.
3. Pomalu a opatrně zasuňte špičku přístroje do přední části nosu nebo ucha. Odstraňujte chloupky v nose nebo uších malými, krouživými pohyby.
4. Po použití přístroj vypnete posunutím vypínače **9** dolů. LED displej **10** zhasne.

## 7.4 Přesný zastříhovač chloupků

1. Nasadte přesný zastříhovač chloupků **6** shora na přístroj tak, aby viditelně a slyšitelně zaklapl do správné polohy.
2. Přístroj zapnete posunutím vypínače **9** nahoru. LED displej **10** se rozsvítí.
3. Používejte přesný zastříhovač chloupků **6** na malých a těžko dostupných místech.
4. Po použití přístroj vypnete posunutím vypínače **9** dolů. LED displej **10** zhasne.

## 7.5 Bodygroomer

1. Bodygroomer **7** nasadte shora na přístroj tak, aby viditelně a slyšitelně zaklapl do správné polohy.
2. Přístroj zapnete posunutím vypínače **9** nahoru. LED displej **10** se rozsvítí.
3. Přejíždějte přístrojem pomalu přes chloupky na těle. Dbejte na to, aby nerezový holicí břit doléhal k tělu co nejvíce naplocho. Stříhejte vždy jen drobné partie. Stříhejte chloupky proti směru růstu. Pokud vlasy rostou různými směry, pohybujte přístrojem také v několika směrech.
4. Po použití přístroj vypnete posunutím vypínače **9** dolů. LED displej **10** zhasne.

## 8. ČIŠTĚNÍ A ÚDRŽBA

### 8.1 Čištění přístroje

#### **VAROVÁNÍ**

- Nebezpečí úrazu elektrickým proudem! Před čištěním vždy přístroj odpojte ze sítě.
  - Nebezpečí požáru! Přístroj nečistěte vysoco hořlavými kapalinami!
  - Neumývejte přístroj v myčce na nádobí!
  - Přístroj je vodotěsný a lze ho čistit pod tekoucí vodou.
1. Pro důkladné čištění stáhněte nástavce z přístroje směrem nahoru.
  2. Než nástavce nasadíte zpět na přístroj, nechte je zcela vyschnout.

## 8.2 Mazání zastříhovače vousů a zastříhovače vlasů

Pro dlouhodobě optimální výsledky stříhání pravidelně nanášejte na čepele zastříhovačů vousů **1** a zastříhovače vlasů **3** trochu oleje pro stříhací strojky.

## 9. PŘÍSLUŠENSTVÍ A NÁHRADNÍ DÍLY

Příslušenství a náhradní díly naleznete na internetových stránkách [www.beurer.com](http://www.beurer.com) nebo kontaktujte příslušný servis ve své zemi (podle adres servisních středisek). Kromě toho můžete příslušenství a náhradní díly zakoupit ve specializovaných prodejnách.

## 10. LIKVIDACE

V zájmu ochrany životního prostředí nelze přístroj po ukončení jeho životnosti likvidovat spolu s domácím odpadem. Likvidace se musí provést prostřednictvím příslušných sběrných míst ve vaší zemi. Dodržujte místní předpisy pro likvidaci materiálů. Přístroj zlikvidujte podle směrnice EU o odpadních elektrických a elektronických zařízeních (OEEZ). Pokud se chcete na něco zeptat, obraťte se na příslušný obecní úřad, který má likvidaci na starosti. Adresy míst zpětného odběru odpadních zařízení vám poskytnou např. místní orgány státní správy, místní podniky zabývající se likvidací odpadu nebo prodejce přístroje.

Použité, zcela vybité baterie se likvidují prostřednictvím speciálně označených sběrných nádob, ve sběrnách pro zvláštní odpady nebo u prodejců elektrotechniky. Podle zákona jste povinni baterie likvidovat.

Na bateriích s obsahem škodlivých látek se nacházejí tyto značky:

Pb = baterie obsahuje olovo,  
Cd = baterie obsahuje kadmium,  
Hg = baterie obsahuje rtuť.



## 11. TECHNICKÉ ÚDAJE

Model	MN9X
Hmotnost	cca 154 g
Rozměry přístroje	16 x 4 x 4 cm
Stupeň krytí přístroje	IPX7
Vstup přístroje	5,0 V $\text{---}$ 1,0 A
<b>Baterie:</b> Kapacita Jmenovité napětí Označení typu	800 mAh 3,7 V Li-Ion

## 12. ZÁRUKA

Více informací o záruce a záručních podmínkách naleznete v příloženém záručním listu.



Pozorne si prečítajte tento návod na použitie. Dodržiavajte výstražné a bezpečnostné pokyny. Tento návod na použitie si ponechajte na neskoršie použitie. Návod na použitie sprístupnite iným používateľom. Pri postúpení prístroja odovzdajte aj návod na použitie.

## ▲ VAROVANIE

- Prístroj je určený iba na použitie v domácom/súkromnom prostredí, nie na komerčné použitie.
- Tento prístroj môžu používať deti vo veku od 8 rokov ako aj osoby s obmedzenými fyzickými, zmyslovými alebo duševnými schopnosťami alebo s nedostatočnými skúsenosťami alebo vedomosťami, ak sú pod dohľadom alebo ak boli poučené o bezpečnom používaní prístroja a ak rozumejú nebezpečenstvám, ktoré z používania vyplývajú.
- Deti sa nesmú hrať s prístrojom.
- Čistenie a používateľskú údržbu nesmú vykonávať deti bez dozoru.
- Prístroj nesmiete v žiadnom prípade rozoberať alebo vykonávať opravy, pretože inak nie je zaručená bezchybná funkčnosť prístroja. Pri nedodržaní zaniká záruka.
- Časť prístroja, ktorá sa drží v rukách, odpojte pred čistením vodou od pripojovacieho vedenia.

- Ak sa prístroj používa v kúpeľni, vyťahnite ho po nabíjaní zo zásuvky, pretože blízkosť vody predstavuje nebezpečenstvo aj vtedy, keď je prístroj vypnutý.
- V prípade, ak je poškodené elektrické prívodné vedenie tohto prístroja, musí ho výrobca, jeho zákaznícky servis alebo podobne kvalifikovaná osoba vymeniť, aby sa predišlo ohrozeniu.
- Ako dodatočnú ochranu odporúčame nainštalovať do elektrického rozvodu vašej kúpeľne vypínacie ochranné zariadenie RCD s menovitým vypínacím prúdom nie vyšším ako 30 mA. Informácie k tomu dostanete od vášho lokálneho predajcu elektrického príslušenstva.

# OBSAH

1. Obsah balenia .....	14
2. Vysvetlenie symbolov .....	14
3. Účel použitia.....	15
4. Výstražné a bezpečnostné upozornenia.....	15
5. Popis prístroja.....	17
6. Uvedenie do prevádzky .....	17
7. Použitie .....	17
7.1 Zastrihávač brady .....	17
7.2 Strihač vlasov .....	18
7.3 Zastrihávač na chĺpky v nose/ušiach .....	18

## 1. OBSAH BALENIA

Skontrolujte obsah balenia a overte, či kartónový obal nevykazuje vonkajšie poškodenia a či je obsah kompletný. Pred použitím sa musíte uistiť, že prístroj a príslušenstvo nevykazujú žiadne viditeľné poškodenia a že je odstránený všetok obalový materiál. V prípade pochybností ho nepoužívajte a obráťte sa na svojho predajcu alebo na uvedenú adresu zákazníckeho servisu.

- 1 ručný prístroj
- 1 zastrihávač brady
- 1 strihač vlasov
- 1 zastrihávač na telo
- 1 precízny zastrihávač
- 1 zastrihávač na chĺpky v nose/ušiach
- 2 hrebeňové nadstavce pre zastrihávač brady (3 – 7/8 – 12 mm)
- 4 hrebeňové nadstavce pre strihač vlasov (3 – 12 mm)
- 1 pevné puzdro
- 1 čistiaci štetec
- 1 rezný olej
- 1 nabíjací kábel

## 2. VYSVETLENIE SYMBOLOV

Na prístroji, v návode na použitie, na obale a na typovom štítku prístroja sa používajú nasledovné symboly:

7.4 Precízny zastrihávač .....	18
7.5 Zastrihávač na telo .....	18
8. Čistenie a starostlivosť .....	18
8.1 Čistenie prístroja .....	18
8.2 Naolejovanie zastrihávača brady a strihača vlasov .....	19
9. Príslušenstvo a náhradné diely.....	19
10. Likvidácia.....	19
11. Technické údaje.....	19
12. Záruka .....	19

### NEBEZPEČENSTVO

Označuje bezprostredne hroziace nebezpečenstvo. Ak sa mu nezabráni, následkom bude smrť alebo najťažšie zranenia.

### VAROVANIE

Označuje možné hroziace nebezpečenstvo. Ak sa mu nezabráni, následkom môžu byť smrť alebo najťažšie zranenia.

### POZOR

Označuje možné hroziace nebezpečenstvo. Ak sa mu nezabráni, následkom môžu byť ľahké alebo drobné poranenia.

### UPOZORNENIE

Označuje potenciálne škodlivú situáciu. Ak sa jej nezabráni, môže sa prístroj alebo niečo v jeho okolí poškodiť.



#### Informácia o produkte

Upozornenie na dôležité informácie



Prečítajte si pokyny



Výrobca



Označenie posudzovania zhody pre Veľkú Britániu

	Prístroj zlikvidujte v súlade so smernicou EÚ o odpade z elektrických a elektronických zariadení WEEE (Waste Electrical and Electronic Equipment)
	Batérie s obsahom škodlivých látok nelikvidujte v komunálnom odpade
	Označenie na identifikáciu obalového materiálu. A = skratka materiálu, B = číslo materiálu: 1 – 7 = plasty, 20 – 22 = papier a kartón
	<b>Značka CE</b> Tento výrobok spĺňa požiadavky platných európskych a národných noriem.
	Oddelte obalové komponenty a zlikvidujte ich v súlade s komunálnymi predpismi.
	Oddelte výrobok a obalové komponenty a zlikvidujte ich v súlade s komunálnymi predpismi.
	Výrobky preukázateľne zodpovedajú požiadavkám technických predpisov EAEU
	Vhodný na použitie v kúpeľni a vo vani
	Chránený pred účinkami krátkodobého ponorenia do vody.
	Symbol importéra
	<b>Jednosmerný prúd</b> Prístroj je vhodný len pre jednosmerný prúd

### 3. ÚČEL POUŽITIA

Prístroj je určený výlučne na strihanie a zastríhавanie ľudských vlasov na tvári a tele. Prístroj nepoužívajte na zvieratách alebo predmetoch! Prístroj sa smie používať iba na účel, na ktorý bol vyvinutý a spôsobom uvedeným v tomto návode na použitie. Akékoľvek nesprávne použitie môže byť nebezpečné. Výrobca neručí za škody, ktoré vzniknú v dôsledku neprimeraného alebo nesprávneho použitia.

### 4. VÝSTRAŽNÉ A BEZPEČNOSTNÉ UPOZORNENIA

#### **VAROVANIE**

**Aby sa predišlo poškodeniu zdravia, nutne odporúčame vyhnúť sa používaniu prístroja v nasledovných prípadoch:**

- Nebezpečenstvo udusenia obalovým materiálom! Obal uchovávajte mimo dosahu detí.
- Pred použitím skontrolujte prístroj a príslušenstvo na viditeľné poškodenie. V prípade pochybností ho nepoužívajte a obráťte sa na svojho predajcu alebo na uvedenú adresu zákazníckeho servisu.
- Nepoužívajte sieťový adaptér v blízkosti vody.
- Ak zariadenie spadlo alebo ak sa iným spôsobom poškodilo, nesmie sa ďalej používať. Nebezpečenstvo zásahu elektrickým prúdom a poranenia!
- Nebezpečenstvo zásahu elektrickým prúdom! Pri viditeľnom poškodení prístroja, príslušenstva alebo sieťového adaptéra ho v prípade pochybností nepoužívajte a obráťte sa na svojho predajcu alebo na uvedenú adresu zákazníckeho servisu.
- Nebezpečenstvo zranenia! Prístroj nepoužívajte, keď je poškodená čepeľ z ušľachtilej ocele, pretože táto môže mať ostré hrany.
- V kúpeľni nepoužívajte žiadne predlžovacie káble, aby bol v prípade núdze sieťový adaptér rýchlo dostupný.

- Používajte len originálne hrebeňové nadstavce.

## **VAROVANIE**

**Aby sa predišlo poškodeniu zdravia, dodržiavajte tieto body:**

- Prístroj nepoužívajte, keď máte tvár spálenú od slnka, máte otvorené rany alebo rezné rany alebo trpíte ekzémami.
- Pred nasadením alebo výmenou hrebeňového nadstavca prístroj vypnite.
- Nebezpečenstvo požiaru! Dbajte nato, aby sa v blízkosti prístroja nenachádzali žiadne ľahko vznietiteľné kvapaliny.
- Pred použitím prístroja odstráňte všetky obalové materiály.
- Sieťový kábel uložte tak, aby nehrozilo zakopnutie.
- Prístroj napojte na zásuvku s napätím uvedeným na typovom štítku.
- Prístroj používajte len podľa údajov na typovom štítku.
- Sieťový kábel vyfahujte zo zásuvky len za sieťový adaptér.
- Počas používania prístroj nikdy nenechávajte bez dohľadu.
- Prístroj vypnite po každom použití.
- Po každom ukončenom nabíjaní vytiahnite sieťový adaptér zo zásuvky.

**Upozornenia týkajúce sa manipulácie s rezným olejom**

- Rezný olej môže byť pri požití škodlivý alebo smrteľný. V prípade prehĺtnutia nevyvolávajte zvracanie – okamžite vyhľadajte lekársku pomoc.
- Ak sa rezný olej dostane do kontaktu s očami alebo ústami, vypláchnite postihnuté miesto veľkým množstvom vody. Ak podráždenie pretrváva, okamžite vyhľadajte lekársku pomoc.

## **UPOZORNENIE**

- Prístroj a príslušenstvo chráňte pred nárazmi, vlhkosťou, nečistotami, veľkými

teplotnými výkyvmi a priamym slnečným žiarením.

- Prístroj sa môže používať, nabíjať alebo uchovávať len pri teplotách od -10 °C do 40 °C.

**Upozornenia týkajúce sa manipulácie s batériami**

## **VAROVANIE**

- Akumulátory nerozoberajte, neotvárajte a nedrvtvte. Akumulátory nikdy nevystavujte mechanickým nárazom.
- Ak sa kvapalina vytekajúca z článku akumulátora dostane do kontaktu s pokožkou alebo očami, postihnuté miesto umyte a vyhľadajte lekársku pomoc.
- **Nebezpečenstvo výbuchu!** Akumulátory nikdy nehádzte do ohňa.
- Akumulátory chráňte pred nadmerným teplom, horúčavou a slnečným žiarením.
- Keď sa akumulátory vystavujú prostrediu s extrémne vysokými teplotami alebo extrémne nízkym tlakom vzduchu, môže to viesť k výbuchu alebo vytečeniu horľavých kvapalín a plynov.

## **POZOR**

- Pred použitím nabite akumulátor. Na tento účel vždy používajte vhodnú nabíjačku. Vyhýbajte sa dlhodobému nabíjaniu.

## **UPOZORNENIE**

- Po dlhšom skladovaní môže byť potrebné akumulátor viackrát nabiť a vybiť, aby sa dosiahol maximálny výkon.



## 5. POPIS PRÍSTROJA


Príslušné nákresy sú zobrazené na strane 3.

- 1 zastrihávač brady
- 2 2 hrebeňové nadstavce pre zastrihávač brady (3 – 7/8 – 12 mm)
- 3 strihač vlasov
- 4 4 hrebeňové nadstavce pre strihač vlasov (3 – 12 mm)
- 5 zastrihávač na chĺpky v nose/ušiach
- 6 precízny zastrihávač
- 7 zastrihávač na telo
- 8 2-stupňové jemné nastavenie: 0,8 a 1,2 mm
- 9 regulátor ZAP/VYP
- 10 LED displej so stavom nabitia batérie v % a indikátorom nabíjania
- 11 prípojná zdierka
- 12 pevné puzdro
- 13 USB nabíjací kábel
- 14 rezný olej
- 15 čistiaci štetec

## 6. UVEDENIE DO PREVÁDZKY

Pred prvým použitím musíte akumulátor nabíjať 90 minút. Doba prevádzky úplne nabitého prístroja je cca 90 minút.

Ak je kapacita akumulátora nižšia ako 20 %, na LED displeji **10** sa zobrazí „Lo“ pre „Low“ a začne blikať.

1. Pripojte USB nabíjací kábel **13** do prípojnej zdierky **11** a sieťového adaptéra (nie je súčasťou dodávky). Na nabíjanie prístroja používajte výlučne sieťový adaptér s triedou ochrany 2 () , ktorý je schválený na

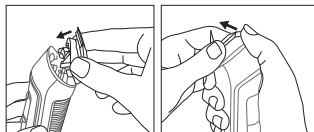
použitie s domácimi spotrebičmi a na výstupe zodpovedá bezpečnostným nízkym napätiam 5 V a max. 1 A.

2. Zasuňte sieťový adaptér do vhodnej zásuvky. Na LED displeji **10** sa zobrazuje aktuálny stav nabitia batérie v % a indikátor nabíjania bliká.
3. Keď sa na LED displeji **10** zobrazí „100 %“ a symbol nabíjania svieti nepretržite, akumulátor je plne nabitý. Prístroj je teraz pripravený na prevádzku.

## 7. POUŽITIE

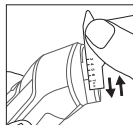
### 7.1 Zastrihávač brady

1. Zastrihávač brady nasadíte **1** zhora na prístroj, kým pevne nezapadne. Ak chcete odstrániť zastrihávač brady **1**, potlačte ho palcom nahor.



2. V prípade potreby zvolíte jeden z dvoch hrebeňových nadstavcov **2** a nasadíte ho na zastrihávač brady. Dbajte na to, aby hrebeňový nadstavec počuteľne a citelne pevne zapadol. Odporúčame vám pri hrebeňovom nadstavci najskôr začať s najvyššou dĺžkou strihu, aby ste sa pomaly prepracovali na požadovanú dĺžku.

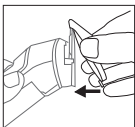
3. Ak chcete nastaviť dĺžku strihu, posuňte hrebeňový nadstavec **2** nahor alebo nadol.



4. Na zapnutie prístroja posuňte regulátor ZAP/VYP **9** nahor. LED displej **10** sa rozsvieti.
5. Ak chcete prístroj po použití vypnúť, posuňte regulátor ZAP/VYP **9** nadol. LED displej **10** zhasne.

## 7.2 Strihač vlasov

1. Strihač vlasov **3** nasadíte zhora na prístroj, kým pevne nezapadne. Ak chcete odstrániť strihač vlasov **3**, potlačíte ho palcom nahor.
2. V prípade potreby zvolíte jeden zo štyroch hrebeňových nastavcov **4** a nasadíte ho na strihač vlasov. Dbajte na to, aby hrebeňový nastavtec počutelne a citelne pevne zapadol. Odporúčame vám pri hrebeňovom nastavení najskôr začať s najvyššou dĺžkou strihu, aby ste sa pomaly prepracovali na požadovanú dĺžku.



3. Na zapnutie prístroja posuňte regulátor ZAP/VYP **9** nahor. LED displej **10** sa rozsvieti.
4. S prístrojom pomaly prechádzajte cez vlasy. Dbajte na to, aby hrebeňový nastavtec priliehal čo najplochšie k hlave. Strihajte vždy len malé partie. Vlasy strihajte proti smeru rastu. Ak vlasy rastú rozličnými smermi, používajte prístroj vo viacerých smeroch.
5. Ak chcete prístroj po použití vypnúť, posuňte regulátor ZAP/VYP **9** nadol. LED displej **10** zhasne.

## 7.3 Zastrihávač na chĺpky v nose/ušiach

1. Zastrihávač na chĺpky v nose/ušiach **5** nasadíte zhora na prístroj, kým počutelne a citelne pevne nezapadne.
2. Na zapnutie prístroja posuňte regulátor ZAP/VYP **9** nahor. LED displej **10** sa rozsvieti.
3. Špičku pomaly a opatrne zavedte do prednej časti nosa, resp. ucha. Chĺpky z nosa, resp. uší odstraňujte malými, krúživými pohybmi.
4. Ak chcete prístroj po použití vypnúť, posuňte regulátor ZAP/VYP **9** nadol. LED displej **10** zhasne.

## 7.4 Precízny zastrihávač

1. Nasadíte precízny zastrihávač **6** zhora na prístroj, kým počutelne a citelne pevne nezapadne.
2. Na zapnutie prístroja posuňte regulátor ZAP/VYP **9** nahor. LED displej **10** sa rozsvieti.
3. Použite precízny zastrihávač **6** na malé a ťažko dostupné miesta.
4. Ak chcete prístroj po použití vypnúť, posuňte regulátor ZAP/VYP **9** nadol. LED displej **10** zhasne.

## 7.5 Zastrihávač na telo

1. Zastrihávač na telo **7** nasadíte zhora na prístroj, kým počutelne a citelne pevne nezapadne.
2. Na zapnutie prístroja posuňte regulátor ZAP/VYP **9** nahor. LED displej **10** sa rozsvieti.
3. S prístrojom pomaly prechádzajte cez chĺpky. Dbajte na to, aby holiaca čepeľ z ušľachtilej ocele priliehala čo najplochšie k telu. Strihajte vždy len malé partie. Chĺpky strihajte proti smeru rastu. Ak chĺpky rastú rozličnými smermi, používajte prístroj vo viacerých smeroch.
4. Ak chcete prístroj po použití vypnúť, posuňte regulátor ZAP/VYP **9** nadol. LED displej **10** zhasne.

## 8. ČISTENIE A STAROSTLIVOSŤ

### 8.1 Čistenie prístroja

#### ⚠ VAROVANIE

- Nebezpečenstvo zásahu elektrickým prúdom! Pred každým čistením odpojte prístroj zo zdroja elektrickej energie.
- Nebezpečenstvo požiaru! Prístroj nečistite ľahko zápalnými kvapalinami!
- Prístroj nečistite v umývačke riadu!

- Prístroj je vodotesný a môže sa čistiť pod tečúcou vodou.
1. Na dôkladné čistenie stiahnite nadstavce z prístroja smerom nahor.
  2. Nechajte nadstavce úplne vyschnúť predtým, ako ich znovu nasadíte na prístroj.

## 8.2 Naolejovanie zastrihávača brady a strihača vlasov

Na dosiahnutie trvalo optimálnych výsledkov strihania pravidelne nanášajte malé množstvo rezného oleja na čepele zastrihávača brady

**1** a strihača vlasov **3**.

## 9. PRÍSLUŠENSTVO A NÁHRADNÉ DIELY

Príslušenstvo a náhradné diely nájdete na stránke [www.beurer.com](http://www.beurer.com) alebo sa obráťte na príslušnú adresu servisu vo svojej krajine (podľa zoznamu servisných adries). Okrem toho dostanete príslušenstvo a náhradné diely aj v obchode.

## 10. LIKVIDÁCIA

V záujme ochrany životného prostredia sa prístroj po skončení svojej životnosti nesmie likvidovať s komunálnym odpadom. Likvidácia sa môže vykonať prostredníctvom príslušných zberných miest vo vašej krajine. Pri likvidácii materiálov dodržiavajte miestne predpisy. Prístroj zlikvidujte v súlade so smernicou ES o odpadoch z elektrických a elektronických zariadení – WEEE (Waste Electrical and Electronic Equipment). V prípade otázok sa obráťte na miestny úrad zodpovedný za likvidáciu. O zberných miestach pre staré zariadenia sa informujte, napr. na svojom miestnom obecnom, resp. mestskom úrade, v miestnych podnikoch na spracovanie odpadov alebo u svojho predajcu.



Použitú úplne vybitú batériu musíte likvidovať vložením do špeciálne označených zberných nádob, odovzdaním na zberných miestach

alebo v obchodoch s elektronikou. Zo zákona máte povinnosť batérie zlikvidovať.

Na batériách obsahujúcich škodlivé látky nájdete tieto značky:

Pb = batéria obsahuje olovo,

Cd = batéria obsahuje kadmium,

Hg = batéria obsahuje ortuť.



## 11. TECHNICKÉ ÚDAJE

Model	MN9X
Hmotnosť	cca 154 g
Rozmery prístroja	16 x 4 x 4 cm
Druh krytia prístroja	IPX7
Vstup prístroja	5,0 V = = = 1,0 A
<u>Akumulátor:</u>	
Kapacita	800 mAh
Menovité napätie	3,7 V
Typové označenie	Li-Ion

## 12. ZÁRUKA

Bližšie informácie o záruke a záručných podmienkach nájdete v priloženom záručnom liste.



Beurer GmbH • Söflinger Str. 218 • 89077 Ulm, Germany  
[www.beurer.com](http://www.beurer.com) • [www.beurer-healthguide.com](http://www.beurer-healthguide.com)



BEURER UK Ltd., Suite 16, Stonecross Place  
Yew Tree Way, WA32SH Golborne, United Kingdom

